

รายงานนี้เป็นส่วนหนึ่งของโครงการพัฒนาระบบฐานข้อมูลเชิงลึกอุตสาหกรรมผลิตภัณฑ์ยางและไม้ยางพารา โดย สำนักงานเศรษฐกิจอุตสาหกรรม ร่วมกับ สถาบันพลาสติก

สถานการณ์ อุตสาหกรรมยางธรรมชาติ

สถานะการผลิต

ภาพรวมปริมาณการผลิตยางแผ่นและยางแท่งในครึ่งปีแรกของปี 2560 (ข้อมูลจากการสำรวจผู้ประกอบการของสำนักงานเศรษฐกิจอุตสาหกรรม, เดือน มิ.ย. 60 เป็นตัวเลขประมาณการ) โดยมีข้อมูลดังนี้ ยางแผ่นขยายตัวเพิ่มขึ้นเมื่อเทียบกับช่วงเดียวกันปีที่แล้ว ร้อยละ 17.11 ส่วนยางแท่งขยายตัวเพิ่ม ร้อยละ 3.96 (ตาราง 1)

โดยคาดการณ์ว่าส่วนหนึ่งเป็นผลจากราคายางพาราที่ปรับสูงขึ้นอย่างต่อเนื่องตั้งแต่ช่วงปลายปี 2559 จนถึงช่วงสามเดือนแรกของปี 2560 ทำให้เป็นแรงกระตุ้นให้ชาวสวนยางพาราเก็บเกี่ยวผลผลิตออกสู่ตลาดมากขึ้น และมีนโยบายทั้งกระตุ้นการใช้ยางพาราและช่วยเหลือชาวสวนยางจากภาครัฐออกมาช่วยสนับสนุนอีกทาง

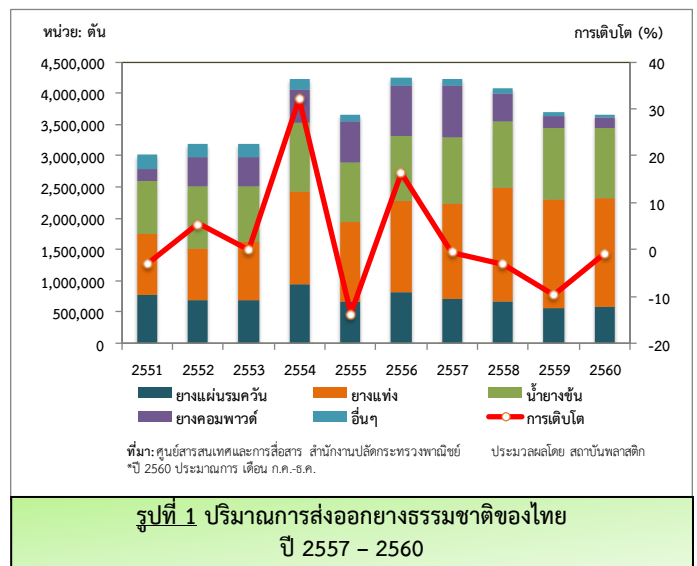
สถานะการค้าและตลาด

► การจำหน่ายในประเทศ

ภาพรวมปริมาณการจำหน่ายยางแผ่นและยางแท่งในครึ่งปีแรก ปี 2560 (ข้อมูลจากการสำรวจผู้ประกอบการของสำนักงานเศรษฐกิจอุตสาหกรรม, เดือน มิ.ย. 60 เป็นตัวเลขประมาณการ) เมื่อเทียบกับช่วงเวลาเดียวกันกับปีที่ผ่านมายางแผ่นขยายตัวลดลง ร้อยละ 33.32 ยางแท่งขยายตัวลดลง ร้อยละ 9.76 (ตาราง 2)

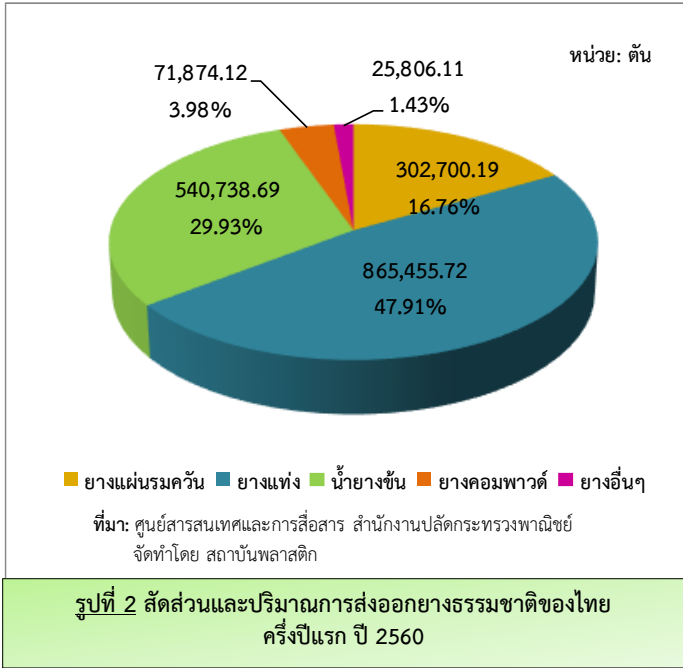
► การส่งออกและตลาดส่งออก

ปริมาณการส่งออกยางธรรมชาติของไทยในครึ่งปีแรก ปี 2560 อยู่ที่ 1,806,574.81 ตัน ลดลงเมื่อเทียบกับช่วงเวลาเดียวกันกับปีที่แล้ว ปริมาณ 1,895,561.97 ตัน หรือขยายตัวลดลงร้อยละ 4.69 จากการประมาณการปี 2560 พบว่าทั้งปีมีปริมาณการส่งออกอยู่ที่ 3,661,026.30 ตัน (ข้อมูลจากการประมาณการ) เมื่อเทียบกับปี 2559 ที่มีปริมาณส่งออกอยู่ที่ 3,694,102.11 ตัน ขยายตัวลดลงร้อยละ 0.90 (ตารางที่ 3 และรูปที่ 1) คาดว่าอาจเป็นเพราะว่าเงินสั่งซื้อน้อยลง เนื่องจากสต็อกยางจีนสะสมอยู่ที่ระดับสามแสนห้าหมื่นตันแล้ว และหลายๆประเทศในยุโรปสภาพเศรษฐกิจยังไม่ฟื้นตัวดีนัก โดยมีความกดดันอยู่ที่การประกาศของธนาคารกลางยุโรปในประเด็นเรื่องปรับลดวงเงินที่ใช้ทำ QE และการจะประกาศปรับขึ้นดอกเบี้ยของธนาคารสหรัฐฯ อีกทั้งยังมีสถานการณ์ความตึงเครียดระหว่างประเทศ ในหลายๆพื้นที่



รูปที่ 1 ปริมาณการส่งออกยางธรรมชาติของไทย ปี 2557 – 2560

ส่วนตลาดส่งออกหลักของไทย ยังเป็นประเทศจีนเป็นหลัก และตามมาด้วยสหรัฐอเมริกา มาเลเซีย ประเทศญี่ปุ่น และ เกาหลีใต้ ตามลำดับ



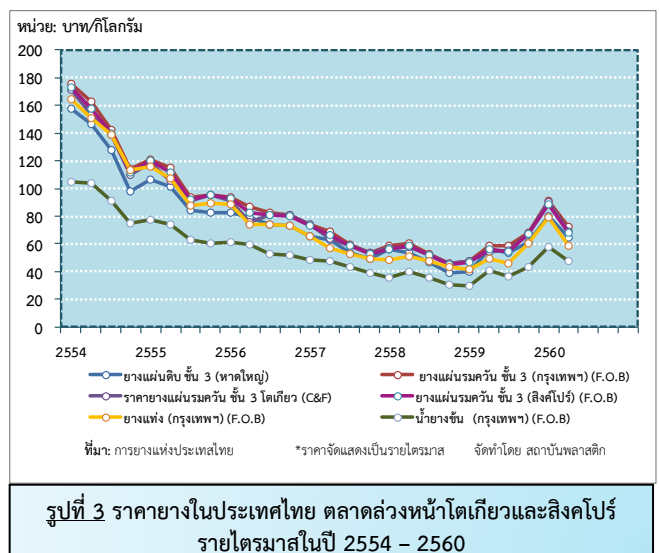
ปริมาณการส่งออกในครึ่งปีแรกของปี 2560 ยางแท่งมีสัดส่วนถึงร้อยละ 47.91 หรือมีปริมาณ 865,455.72 ตัน รองลงมาคือ น้ำยางข้น ยางแผ่นรมควัน ยางคอมพาวด์ และยางอื่นๆ ตามลำดับ (รูปที่ 2)

➤ การนำเข้าและแหล่งนำเข้า

ภาพรวมปริมาณการนำเข้ายางธรรมชาติของประเทศไทยในครึ่งปีแรกของปี 2560 มีปริมาณ 10,102.91 ตัน ลดลงจากช่วงเดียวกันปีก่อนที่มีปริมาณ 11,483.91 ตัน ขยายตัวลดลงร้อยละ 12.03 โดยส่วนใหญ่เป็นการนำเข้ายางคอมพาวด์มีสัดส่วนมากที่สุด และเมื่อเทียบกับช่วงเวลาเดียวกันของปี 2559 ภาพรวมขยายตัวลดลง ร้อยละ 3.37 (ตารางที่ 4)

ราคายาง

ราคายางพาราโดยรวมครึ่งปีแรกของปี 2560 ปรับตัวลดลงตั้งแต่ช่วงสงกรานต์เป็นต้นมา ทั้งๆ ที่ช่วงต้นปี 60 ราคาเพิ่งปรับตัวขึ้นไประดับ 80 บาท โดยมีหลายปัจจัยเป็นแรงกดดันราคา ไม่ว่าจะเป็นผลผลิตออกสู่ตลาดมากเกินไปจนเกินอุปทานส่วนเกิน ราคาน้ำมันดิบที่ปรับตัวลดลง ความต้องการยางพาราจากจีนลดลงเพราะสต็อกยางจีนเพิ่มขึ้นอย่างต่อเนื่อง รวมถึงการเก็งกำไรในตลาดยางพาราล่วงหน้าทั้งโตเกียว เซี่ยงไฮ้ และ สิงคโปร์ อีกทั้งภาพรวมเศรษฐกิจโลกช่วงนี้ค่อนข้างซบเซาจนเกิดผลกระทบต่อทั่ว



แนวโน้มอุตสาหกรรม และราคายาง

แนวโน้มภาพรวมอุตสาหกรรมในครึ่งปีหลังของปี 2560 ภาคการผลิตน่าจะคงที่อยู่ในระดับเดิมต่อ โดยมีปัจจัยสนับสนุนจากนโยบายภาครัฐ ไม่ว่าจะเป็นการตั้งศูนย์ทดสอบล้อยาง การสร้างนิคมยางพารา และนโยบายอื่นๆ แต่ภาคการส่งออกคาดว่าจะปรับตัวลดลง เนื่องจากหลายพื้นที่ในประเทศเพื่อนบ้านมีการปลูกยางพาราเช่นกัน และไทยอาจจะประสบปัญหาขาดแคลนแรงงานต่างด้าว อาจส่งผลต่อการกรีดยางบ้างบางส่วน

แนวโน้มราคายางในช่วงครึ่งปีหลังคาดว่าจะปรับตัวลงต่อ เพราะว่ามีแรงกดดันราคาจากหลายด้าน ไม่ว่าจะเป็นราคาน้ำมันดิบ ตลาดโลกปรับตัวลงต่ำกว่า 50 เหรียญต่อบาร์เรล สถานการณ์ความไม่สงบแถบเกาหลีเหนือ ซีเรีย ทำให้ความต้องการซื้อลดลงส่งผลให้การผลิตสินค้าอาจจะชะลอตัว ภาพรวมเศรษฐกิจโลกค่อนข้างซบเซา ทั้งจากจีน สหรัฐฯ และ ยุโรป รวมถึงประเด็นการปรับลดวงเงินกระตุ้นเศรษฐกิจของธนาคารกลางยุโรป และการเตรียมประกาศขึ้นดอกเบี้ยเชิงนโยบายของธนาคารกลางสหรัฐฯ

สถานการณ์ อุตสาหกรรมผลิตภัณฑ์ยาง

สถานะการผลิต

ภาพรวมปริมาณการผลิตผลิตภัณฑ์กลุ่มยางล้อในช่วงครึ่งปีแรกของปี 2560 (ข้อมูลจากการสำรวจผู้ประกอบการของสำนักงานเศรษฐกิจอุตสาหกรรม, เดือน มิ.ย. 60 เป็นตัวเลขประมาณการ) เมื่อเทียบกับช่วงเวลาเดียวกันกับปีที่ผ่านมา มีรายละเอียดดังนี้ ยางนอกรถยนต์นั่ง/รถกระบะ ขยายตัวลดลงร้อยละ 1.69 ยางนอกรถบรรทุก/รถโดยสาร ขยายตัวลดลงร้อยละ 1.21 ยางนอกรถจักรยานยนต์ขยายตัวลดลงร้อยละ 3.97 ยางนอกอื่นๆ ขยายตัวเพิ่มขึ้นร้อยละ 13.69 ยางในรถบรรทุกและรถโดยสารขยายตัวเพิ่มขึ้นร้อยละ 3.09 ยางในรถจักรยานยนต์ขยายตัวลดลงร้อยละ 0.54 และยางล้อดอกขยายตัวเพิ่มขึ้นร้อยละ 5.97 (ตารางที่ 1)

สำหรับภาพรวมปริมาณการผลิตถุงมือยาง/ถุงมือตรวจ (ข้อมูลจากการสำรวจผู้ประกอบการของสำนักงานเศรษฐกิจอุตสาหกรรม, เดือน มิ.ย. 60 เป็นตัวเลขประมาณการ) ขยายตัวลดลงเมื่อเทียบกับช่วงเวลาเดียวกันปีที่แล้ว ร้อยละ 3.02 (ตารางที่ 1)

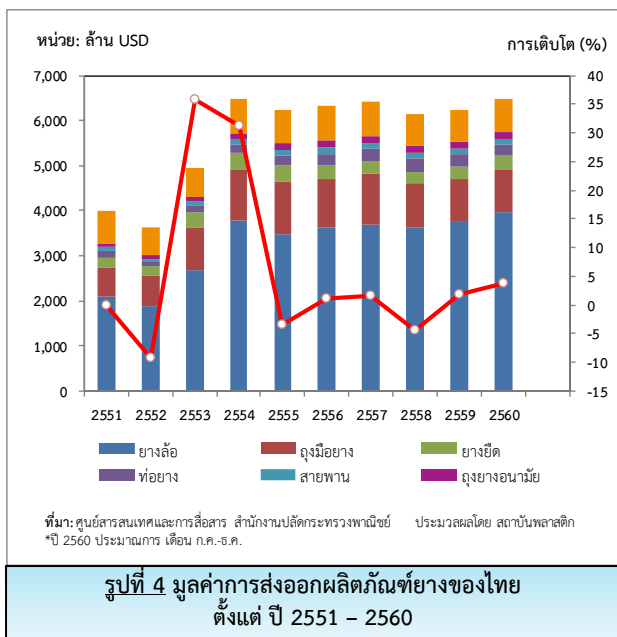
สถานะการค้าและตลาด

► การจำหน่ายในประเทศ

ภาพรวมปริมาณการจำหน่ายผลิตภัณฑ์กลุ่มยางล้อในครึ่งปีแรกของปี 2560 (ข้อมูลจากการสำรวจผู้ประกอบการของสำนักงานเศรษฐกิจอุตสาหกรรม, เดือน มิ.ย. 60 เป็นตัวเลขประมาณการ) เมื่อเทียบกับครึ่งปีแรกของปีที่ผ่านมา มีรายละเอียดดังนี้ ยางนอกรถยนต์นั่ง/รถกระบะ ขยายตัวลดลงร้อยละ 2.01 ยางนอกรถบรรทุก/รถโดยสาร ขยายตัวลดลงร้อยละ 1.98 ยางนอกรถจักรยานยนต์ขยายตัวเพิ่มขึ้นร้อยละ 0.48 ยางนอกอื่นๆ ขยายตัวเพิ่มขึ้นร้อยละ 223.77 ยางในรถบรรทุกและรถโดยสารขยายตัวลดลงร้อยละ 0.41 ยางในรถจักรยานยนต์ขยายตัวลดลงร้อยละ 1.84 และยางล้อดอกขยายตัวเพิ่มขึ้นร้อยละ 5.93 (ตาราง 2)

สำหรับภาพรวมปริมาณการจำหน่ายถุงมือยาง/ถุงมือตรวจ (ข้อมูลจากการสำรวจผู้ประกอบการของสำนักงานเศรษฐกิจอุตสาหกรรม, เดือน มิ.ย. 60 เป็นตัวเลขประมาณการ) ขยายตัวเพิ่มขึ้นเมื่อเทียบกับช่วงเวลาเดียวกันของปีก่อนร้อยละ 4.26 (ตารางที่ 2)

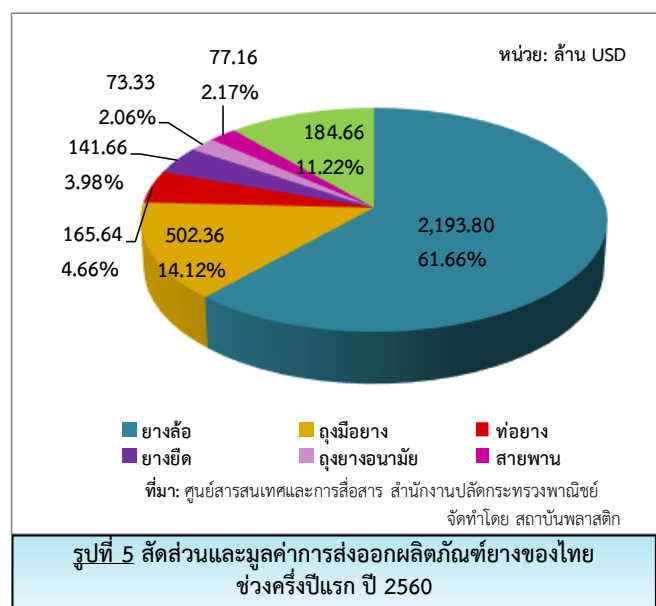
➤ การส่งออกและตลาดส่งออก



ภาพรวมมูลค่าการส่งออกผลิตภัณฑ์ยางของไทย ปี 2560 มีมูลค่ารวม 6,478.56 ล้านดอลลาร์สหรัฐ (ข้อมูลเดือน มิ.ย.-ธ.ค. 60 เป็นตัวเลขประมาณการ) เมื่อเทียบกับปี 2559 ที่มีมูลค่ารวม 6,249.02 ล้านดอลลาร์สหรัฐ ขยายตัวเพิ่มขึ้นร้อยละ 3.67 (รูปที่ 4)

ภาพรวมมูลค่าการส่งออกผลิตภัณฑ์ยางรวมของไทยช่วงครึ่งปีแรกของปี 2560 มีมูลค่า 3,557.68 ล้านดอลลาร์สหรัฐ เมื่อเทียบกับช่วงเดียวกันของปีที่ผ่านมาที่มีมูลค่า 2,978.73 ล้านดอลลาร์สหรัฐ จะพบว่าขยายตัวเพิ่มขึ้นร้อยละ 19.44 โดยปรับตัวเพิ่มขึ้นทุกผลิตภัณฑ์ยาง (ตารางที่ 6)

สำหรับสัดส่วนมูลค่าการส่งออกในครึ่งปีแรก ปี 2560 ยางล้อมีสัดส่วนมากที่สุด ร้อยละ 61.66 มูลค่า 2,193.80 ล้านดอลลาร์สหรัฐ รองลงมาคือ ถังมือยาง ท่อยาง ยางยืด สายพาน และถังยางอนามัย ตามลำดับ (รูปที่ 5)



➤ การนำเข้าและแหล่งนำเข้า

ภาพรวมมูลค่าการนำเข้าผลิตภัณฑ์ยางของไทยช่วงครึ่งปีแรกของปี 2560 มีมูลค่า 622.59 ล้านดอลลาร์สหรัฐ เมื่อเทียบกับช่วงเวลาเดียวกันกับปีที่ผ่านมา ที่มีมูลค่า 598.66 ล้านดอลลาร์สหรัฐ ขยายตัวเพิ่มขึ้นร้อยละ 4.0 โดยมีรายละเอียดดังนี้ ยางล้อขยายตัวลดลงร้อยละ 1.43 ท่อยางขยายตัวลดลงร้อยละ 1.79 สายพานขยายตัวเพิ่มขึ้นร้อยละ 39.18 ปะเก็น/ซีลยาง ขยายตัวเพิ่มขึ้นร้อยละ 3.16 ถังมือยางขยายตัวเพิ่มขึ้นร้อยละ 0.54 ผลิตภัณฑ์อื่นๆ ขยายตัวเพิ่มขึ้นร้อยละ 6.63 (ตารางที่ 7)

แนวโน้มอุตสาหกรรม

แนวโน้มภาพรวมอุตสาหกรรมผลิตผลิตภัณฑ์ยางช่วงครึ่งปีหลังของปี 2560 คาดว่าความต้องการโดยรวมในประเทศจะปรับตัวดีขึ้น ผลจากนโยบายกระตุ้นการใช้จ่ายและแก้ไขปัญหาราคาของชาวสวนยางจากภาครัฐ และการจัดตั้งศูนย์ทดสอบล้อยาง และการสร้างนิคมยางพารา แต่ภาคการส่งออกอาจจะต้องติดตามอย่างใกล้ชิด ไม่ว่าจะเป็นผลกระทบการอัตราแลกเปลี่ยน การปรับขึ้นดอกเบี้ยของธนาคารสหรัฐ ความต้องการสินค้าคงทน (Durable Goods) จากต่างประเทศลดลง เช่นรถยนต์ เนื่องจากการขยายตัวของประชากรมีอัตราที่ลดลง และผลจากเทคโนโลยีทำให้วัสดุต่างๆ มีความคงทนมากขึ้น หรือสถานการณ์ความไม่สงบในต่างประเทศ ทั้งจากเกาหลีเหนือ ซีเรีย เป็นต้น

สถานการณ์อุตสาหกรรมไม้ และผลิตภัณฑ์จากไม้

สถานะการผลิต

ภาพรวมปริมาณการผลิตไม้อบแห้งในครึ่งปีแรกของปี 2560 (ข้อมูลจากการสำรวจผู้ประกอบการของสำนักงานเศรษฐกิจอุตสาหกรรม, เดือน มิ.ย. 60 เป็นตัวเลขประมาณการ) ขยายตัวเพิ่มขึ้นร้อยละ 4.59 เมื่อเทียบกับช่วงเดียวกันของปีที่ผ่านมา

ขณะที่ภาพรวมการผลิตเครื่องเรือนทำด้วยไม้ในครึ่งปีแรกของปี 2560 (ข้อมูลจากการสำรวจผู้ประกอบการของสำนักงานเศรษฐกิจอุตสาหกรรม, เดือน มิ.ย. 60 เป็นตัวเลขประมาณการ) ขยายตัวลดลงร้อยละ 4.43 เมื่อเทียบกับช่วงเดียวกันของปีที่ผ่านมา (ตารางที่ 1)

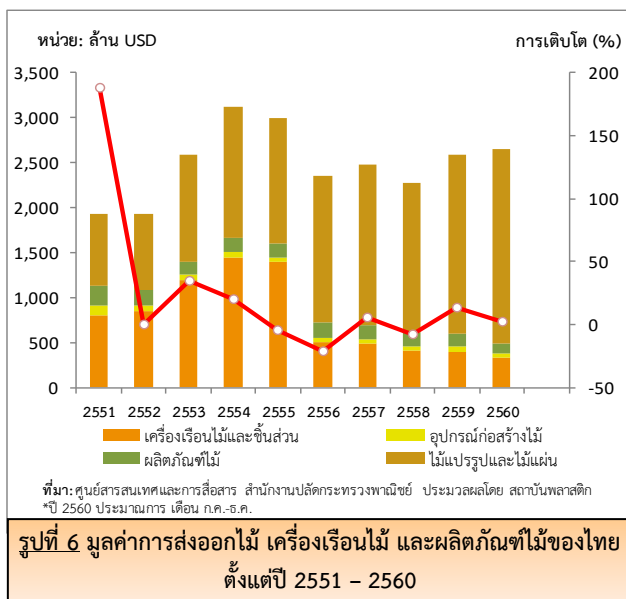
สถานะการค้าและตลาด

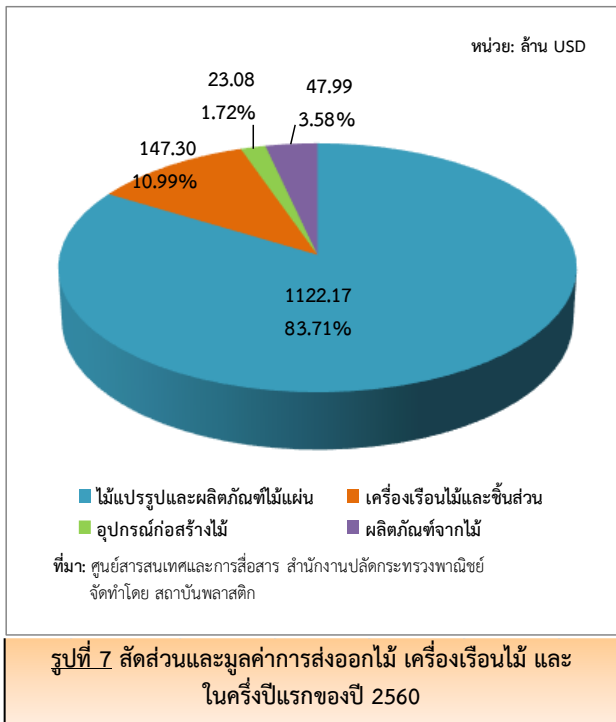
➤ การจำหน่ายในประเทศ

ภาพรวมปริมาณการจำหน่ายไม้อบแห้งในครึ่งปีแรกของปี 2560 (ข้อมูลจากการสำรวจผู้ประกอบการของสำนักงานเศรษฐกิจอุตสาหกรรม, เดือน มิ.ย. 60 เป็นตัวเลขประมาณการ) ขยายตัวลดลงเมื่อเทียบกับช่วงเดียวกันของปีที่ผ่านมาร้อยละ 8.52

ส่วนภาพรวมการจำหน่ายเครื่องเรือนทำด้วยไม้ขยายตัวลดลงเมื่อเทียบกับช่วงเดียวกันของปีที่ผ่านมาร้อยละ 16.31 (ตารางที่ 2)

➤ การส่งออกและตลาดส่งออก





สัดส่วนมูลค่าการส่งออกในครึ่งปีแรกของปี 2560 สินค้าในกลุ่มไม้แปรรูปและไม้แผ่นมีสัดส่วนถึงร้อยละ 83.71 มีมูลค่า 1,122.17 ล้านดอลลาร์สหรัฐ รองลงมาคือ เครื่องเรือนไม้ฯ ผลิตภัณฑ์ไม้และอุปกรณ์ก่อสร้างไม้ ตามลำดับ (รูปที่ 7)

➤ การนำเข้าและแหล่งนำเข้า

ภาพรวมการนำเข้าไม้แปรรูป เครื่องเรือนไม้ฯ อุปกรณ์ก่อสร้างไม้ และผลิตภัณฑ์จากไม้ของไทยในครึ่งปีแรกของปี 2560 มีมูลค่า 180.76 ล้านดอลลาร์สหรัฐ ลดลงจากช่วงครึ่งปีแรกของปี 2559 ที่มีมูลค่า 291.90 ล้านดอลลาร์สหรัฐ หรือขยายตัวลดลงร้อยละ 38.07 (ตาราง 9)

ราคาไม้ยางพารา

ราคาไม้ยางพาราท่อนรวม ขนาดเส้นผ่าศูนย์กลาง 5 นิ้ว ราคา 1.80 – 2.30 บาทต่อกิโลกรัม ตามประกาศของสมาคมธุรกิจไม้ยางพาราไทย ณ วันที่ 10 มิถุนายน 2560 (สามารถดูราคาไม้ยางพาราแปรรูปได้ที่ : <http://www.tpa-rubberwood.org/price.php>)

ราคาไม้ยางพาราท่อนเส้นผ่าศูนย์กลางต่ำกว่า 6 นิ้ว ราคา 2.35 บาทต่อกิโลกรัม ไม้แยกขนาดไม้ ราคา 1.05 บาทต่อกิโลกรัม ประกาศโดย สกย.อ. เมืองกระบี่ การยางแห่งประเทศไทย

แนวโน้มอุตสาหกรรม และราคาไม้ยางพารา

แนวโน้มอุตสาหกรรมในครึ่งปีหลัง คาดว่าการผลิตไม้แปรรูปจะปรับตัวเพิ่มขึ้น เพราะตลาดใหญ่ที่จีนน่าจะขยายตัว เนื่องจากมีความต้องการวัตถุดิบเพิ่มมากขึ้น ส่วนการผลิตเครื่องเรือนไม้ฯ น่าจะหดตัว เนื่องจากได้รับผลกระทบจากอุปสงค์ด้านที่อยู่อาศัยลดลง ทำให้ความต้องการเครื่องเรือนลดน้อยลงตาม ส่วนตลาดส่งออกต่างประเทศ อาจจะต้องรอลุ้นเงินว่าจะมีการขยายตัวด้านที่อยู่อาศัยเพิ่มขึ้นหรือไม่ เนื่องจากประเทศคู่ค้าอื่นอย่างญี่ปุ่นประสบภาวะเศรษฐกิจหดตัว และผลจากค่าเงินบาทที่แข็งค่า

ตาราง 1 ปริมาณผลผลิตยาง ผลิตรubber ยาง ไม้อบแห้งและเครื่องเรือนไม้ของไทยในปี 2559 และ 2560

| ประเภท | 2559 | 2560** | ม.ค.-มิ.ย.* | | % เปลี่ยนแปลง | |
|---------------------------------|------------|------------|-------------|------------|---------------|---------|
| | | | 2559 | 2560 | ทั้งปี | ครึ่งปี |
| ยางธรรมชาติ | | | | | | |
| ยางแผ่น (ตัน) | 99,164 | 159,997 | 45,676 | 53,491 | 61.35 | 17.11 |
| ยางแท่ง (ตัน) | 860,014 | 908,524 | 455,286 | 473,311 | 5.64 | 3.96 |
| ผลิตรubber ยาง | | | | | | |
| ยางนอกรถยนต์นั่ง/รถกระบะ (เส้น) | 31,201,938 | 28,055,930 | 15,516,688 | 15,255,051 | -10.08 | -1.69 |
| ยางนอกรถบรรทุก/รถโดยสาร (เส้น) | 3,265,148 | 3,894,101 | 1,671,299 | 1,651,140 | 19.26 | -1.21 |
| ยางนอกรถจักรยานยนต์ (เส้น) | 23,097,060 | 19,650,332 | 11,694,873 | 11,230,079 | -14.92 | -3.97 |
| ยางนอกอื่นๆ (เส้น) | 549,607 | 673,325 | 281,788 | 320,356 | 22.51 | 13.69 |
| ยางในรถบรรทุกและรถโดยสาร (เส้น) | 1,869,971 | 2,124,676 | 945,201 | 974,419 | 13.62 | 3.09 |
| ยางในรถจักรยานยนต์ (เส้น) | 37,607,392 | 31,598,927 | 19,142,917 | 19,039,666 | -15.98 | -0.54 |
| ยางห่อดอก (เส้น) | 140,407 | 124,454 | 70,367 | 74,567 | -11.36 | 5.97 |
| ถุงมือยาง/ถุงมือตรวจ (ล้านชิ้น) | 18,312 | 16,568 | 8,954 | 8,684 | -9.52 | -3.02 |
| ไม้ | | | | | | |
| ไม้อบแห้ง (แผ่น) | 48,926,549 | 47,255,074 | 23,760,992 | 24,851,862 | -3.42 | 4.59 |
| เครื่องเรือนทำด้วยไม้ (ชิ้น) | 4,107,069 | 6,151,773 | 2,130,623 | 2,036,296 | 49.78 | -4.43 |

ที่มา: ศูนย์สารสนเทศเศรษฐกิจอุตสาหกรรม สำนักงานเศรษฐกิจอุตสาหกรรม

ข้อมูลจากการสำรวจผู้ผลิตประกอบด้วย ยางแผ่น 11 ราย ยางแท่ง 20 ราย ยางนอกรถยนต์นั่ง/รถกระบะ 5 ราย ยางนอกรถบรรทุก/รถโดยสาร 9 ราย ยางนอกรถจักรยานยนต์ 8 ราย ยางนอกอื่นๆ 5 ราย ยางในรถบรรทุกและรถโดยสาร 7 ราย ยางในรถจักรยานยนต์ 7 ราย ยางห่อดอก 5 ราย ถุงมือยาง/ถุงมือตรวจ 13 ราย ไม้อบแห้ง 7 ราย และเครื่องเรือนทำด้วยไม้ 32 ราย

*ประมาณการเดือนมิถุนายน 2560

**ปี 2560 ประมาณการเดือนมิถุนายน-ธันวาคม

ตาราง 2 ปริมาณการจำหน่ายยาง ผลิตรubber ยาง ไม้อบแห้งและเครื่องเรือนไม้ของไทยในปี 2559 และ 2560

| ประเภท | 2559 | 2560** | ม.ค.-มิ.ย.* | | % เปลี่ยนแปลง | |
|---------------------------------|------------|------------|-------------|------------|---------------|---------|
| | | | 2559 | 2560 | ทั้งปี | ครึ่งปี |
| ยางธรรมชาติ | | | | | | |
| ยางแผ่น (ตัน) | 37,156 | 47,220 | 19,840 | 13,230 | 27.09 | -33.32 |
| ยางแท่ง (ตัน) | 53,422 | 59,588 | 28,368 | 25,598 | 11.54 | -9.76 |
| ผลิตรubber ยาง | | | | | | |
| ยางนอกรถยนต์นั่ง/รถกระบะ (เส้น) | 21,491,616 | 19,373,189 | 10,760,044 | 10,543,752 | -9.86 | -2.01 |
| ยางนอกรถบรรทุก/รถโดยสาร (เส้น) | 2,786,048 | 2,944,431 | 1,428,227 | 1,399,942 | 5.68 | -1.98 |
| ยางนอกรถจักรยานยนต์ (เส้น) | 17,534,724 | 14,936,372 | 8,943,896 | 8,986,819 | -14.82 | 0.48 |
| ยางนอกอื่นๆ (เส้น) | 28,312 | 86,554 | 14,526 | 47,031 | 205.71 | 223.77 |
| ยางในรถบรรทุกและรถโดยสาร (เส้น) | 1,625,826 | 1,750,072 | 831,484 | 828,099 | 7.64 | -0.41 |
| ยางในรถจักรยานยนต์ (เส้น) | 26,837,030 | 28,209,159 | 14,072,211 | 13,813,211 | 5.11 | -1.84 |
| ยางห่อดอก (เส้น) | 99,048 | 105,875 | 47,371 | 50,181 | 6.89 | 5.93 |
| ถุงมือยาง/ถุงมือตรวจ (ล้านชิ้น) | 1,869 | 1,526 | 1,103 | 1,150 | -18.36 | 4.26 |
| ไม้ | | | | | | |
| ไม้อบแห้ง (แผ่น) | 25,548,991 | 27,472,829 | 11,966,570 | 10,947,200 | 7.53 | -8.52 |
| เครื่องเรือนทำด้วยไม้ (ชิ้น) | 669,331 | 714,278 | 346,633 | 290,085 | 6.72 | -16.31 |

ที่มา: ศูนย์สารสนเทศเศรษฐกิจอุตสาหกรรม สำนักงานเศรษฐกิจอุตสาหกรรม

ข้อมูลจากการสำรวจผู้ผลิตประกอบด้วย ยางแผ่น 11 ราย ยางแท่ง 20 ราย ยางนอกรถยนต์นั่ง/รถกระบะ 5 ราย ยางนอกรถบรรทุก/รถโดยสาร 9 ราย ยางนอกรถจักรยานยนต์ 8 ราย ยางนอกอื่นๆ 5 ราย ยางในรถบรรทุกและรถโดยสาร 7 ราย ยางในรถจักรยานยนต์ 7 ราย ยางห่อดอก 5 ราย ถุงมือยาง/ถุงมือตรวจ 13 ราย ไม้อบแห้ง 7 ราย และเครื่องเรือนทำด้วยไม้ 32 ราย

*ประมาณการเดือนมิถุนายน 2560

**ปี 2560 ประมาณการเดือนมิถุนายน-ธันวาคม

ตาราง 3 ปริมาณการส่งออกยางธรรมชาติของไทยในปี 2559 และ 2560

หน่วย: ตัน

| ประเภทยาง | 2559 | 2560*** | ม.ค.-มิ.ย. | | % เปลี่ยนแปลง | | สัดส่วน (%) ม.ค.-มิ.ย.60 |
|---------------|---------------------|---------------------|---------------------|---------------------|---------------|--------------|-----------------------------|
| | | | 2559 | 2560 | ทั้งปี | ครึ่งปี | |
| ยางแผ่นรมควัน | 569,364.82 | 587,920.66 | 297,770.19 | 302,700.19 | 3.26 | 1.66 | 16.76 |
| ยางแท่ง | 1,733,713.00 | 1,727,739.93 | 857,354.54 | 865,455.72 | -0.34 | 0.94 | 47.91 |
| น้ำยางข้น* | 1,240,187.00 | 1,132,191.43 | 609,236.77 | 540,738.69 | -8.71 | -11.24 | 29.93 |
| ยางคอมพาวด์** | 205,511.00 | 161,421.33 | 105,794.11 | 71,874.12 | -21.45 | -32.06 | 3.98 |
| ยางอื่นๆ | 53,892.00 | 51,752.95 | 25,406.36 | 25,806.11 | -3.97 | 1.57 | 1.43 |
| รวม | 3,802,667.82 | 3,661,026.30 | 1,895,561.97 | 1,806,574.81 | -50.65 | -4.69 | 100.00 |

ที่มา: ศูนย์สารสนเทศและการสื่อสาร สำนักงานปลัดกระทรวงพาณิชย์

ประมวลผลโดยสถาบันพลาสติก

* เป็นน้ำหนักของเนื้อยางแห้ง

** เป็นน้ำหนักของยางธรรมชาติผสมเคมีดำ

***ปี 2560 ปริมาณการเดือนมิถุนายน-ธันวาคม

ตาราง 4 ปริมาณการนำเข้ายางธรรมชาติของไทยในปี 2559 และ 2560

หน่วย: ตัน

| ประเภทยาง | 2559 | 2560*** | ม.ค.-มิ.ย. | | % เปลี่ยนแปลง | | สัดส่วน (%) ม.ค.-มิ.ย.60 |
|---------------|------------------|------------------|------------------|------------------|---------------|---------------|-----------------------------|
| | | | 2559 | 2560 | ทั้งปี | ครึ่งปี | |
| ยางแผ่นรมควัน | 117.38 | 107.24 | 122.00 | 20.16 | - 8.64 | -83.5 | 0.20 |
| ยางแท่ง | 249.42 | 125.64 | 179.00 | 40.34 | - 49.63 | -77.46 | 0.40 |
| น้ำยางข้น* | 2,712.49 | 2,106.18 | 1,707.77 | 973.35 | - 22.35 | -43.00 | 9.63 |
| ยางคอมพาวด์** | 21,510.09 | 19,667.95 | 9,383.13 | 9,067.06 | - 8.56 | -3.37 | 89.75 |
| ยางอื่นๆ | 95.50 | 11.26 | 92.00 | 2.00 | - 88.21 | -97.83 | 0.02 |
| รวม | 24,684.88 | 22,018.27 | 11,483.91 | 10,102.91 | -54.12 | -12.03 | 100.00 |

ที่มา: ศูนย์สารสนเทศและการสื่อสาร สำนักงานปลัดกระทรวงพาณิชย์

ประมวลผลโดยสถาบันพลาสติก

* เป็นน้ำหนักของเนื้อยางแห้ง

** เป็นน้ำหนักของยางธรรมชาติผสมเคมีดำ

***ปี 2560 ปริมาณการเดือนมิถุนายน-ธันวาคม

ตาราง 5 ราคายางธรรมชาติในประเทศไทยและตลาดล่วงหน้าตลาดโตเกียว และสิงคโปร์ในปี 2559 และ 2560

หน่วย : บาทต่อกิโลกรัม

| ประเภทยาง | 2559 (เฉลี่ยทั้งปี) | ม.ค.-มิ.ย. (เฉลี่ย) | | %เปลี่ยนแปลง ครึ่งปี |
|---------------------------------------|------------------------|---------------------|-------|-------------------------|
| | | 2559 | 2560 | |
| ยางแผ่นดิบชั้น 3 หาดใหญ่ | 52.79 | 47.97 | 72.53 | 51.21 |
| ยางแผ่นรมควัน ชั้น 3 กรุงเทพฯ (F.O.B) | 58.40 | 53.01 | 81.45 | 53.67 |
| ยางแผ่นรมควัน ชั้น 3 โตเกียว (C&F) | 55.93 | 50.80 | 79.47 | 56.43 |
| ยางแผ่นรมควัน ชั้น 3 สิงคโปร์ (F.O.B) | 56.18 | 51.48 | 78.56 | 52.60 |
| ยางแท่ง กรุงเทพฯ (F.O.B) | 49.24 | 45.09 | 68.98 | 52.99 |
| น้ำยางข้น กรุงเทพฯ (F.O.B) | 37.59 | 35.33 | 52.86 | 49.61 |

ที่มา: การยางแห่งประเทศไทย

ประมวลผลโดยสถาบันพลาสติก

หมายเหตุ: ยางแผ่นรมควันชั้น 3 (F.O.B) ส่งมอบล่วงหน้า 2 เดือน

ยางแท่ง กรุงเทพฯ (F.O.B) และน้ำยางข้น กรุงเทพฯ (F.O.B) ส่งมอบล่วงหน้า 1 เดือน

ตาราง 6 มูลค่าการส่งออกผลิตภัณฑ์ยางของไทยในปี 2559 และ 2560

หน่วย: ล้านดอลลาร์สหรัฐ

| ผลิตภัณฑ์ | 2559 | 2560* | ม.ค.-มิ.ย. | | % เปลี่ยนแปลง | | สัดส่วน (%) ม.ค.-มิ.ย.60 |
|----------------|-----------------|-----------------|-----------------|-----------------|---------------|--------------|-----------------------------|
| | | | 2559 | 2560 | ทั้งปี | ครึ่งปี | |
| ยางล้อ | 3,751.88 | 3,971.91 | 1,784.08 | 2,193.80 | 5.86 | 22.97 | 61.66 |
| ถุงมือยาง | 954.41 | 934.70 | 449.13 | 502.36 | -2.06 | 11.85 | 14.12 |
| ท่อยาง | 304.64 | 305.55 | 143.17 | 165.64 | 0.30 | 15.70 | 4.66 |
| ยางยืด | 234.26 | 253.40 | 114.83 | 141.66 | 8.17 | 23.37 | 3.98 |
| ถุงยางอนามัย | 139.59 | 135.61 | 70.28 | 73.33 | -2.85 | 4.34 | 2.06 |
| สายพาน | 141.60 | 141.92 | 69.87 | 77.16 | 0.22 | 10.43 | 2.17 |
| ผลิตภัณฑ์อื่นๆ | 717.26 | 735.47 | 347.38 | 403.72 | 2.54 | 16.22 | 11.22 |
| รวม | 6,243.64 | 6,478.56 | 2,978.73 | 3,557.68 | 3.76 | 19.44 | 100.00 |

ที่มา: ศูนย์สารสนเทศและการสื่อสาร สำนักงานปลัดกระทรวงพาณิชย์

ประมวลผลโดยสถาบันพลาสติก

*ปี 2560 ประมาณการเดือนมิถุนายน-ธันวาคม

ตาราง 7 มูลค่าการนำเข้าผลิตภัณฑ์ยางของไทยในปี 2559 และ 2560

หน่วย: ล้านดอลลาร์สหรัฐ

| ผลิตภัณฑ์ | 2559 | 2560* | ม.ค.-มิ.ย. | | % เปลี่ยนแปลง | | สัดส่วน (%) ม.ค.-มิ.ย.60 |
|----------------|-----------------|-----------------|---------------|---------------|---------------|-------------|-----------------------------|
| | | | 2559 | 2560 | ทั้งปี | ครึ่งปี | |
| ยางล้อ | 416.92 | 396.60 | 215.03 | 211.95 | -4.87 | -1.43 | 34.04 |
| ท่อยาง | 160.93 | 149.69 | 80.89 | 79.44 | -6.98 | -1.79 | 12.76 |
| สายพาน | 74.13 | 79.70 | 31.61 | 43.99 | 7.51 | 39.18 | 7.07 |
| ปะเก็น/ซีลยาง | 46.77 | 43.61 | 22.36 | 23.07 | -6.74 | 3.16 | 3.71 |
| ถุงมือยาง | 37.49 | 35.42 | 18.70 | 18.80 | -5.54 | 0.54 | 3.02 |
| ผลิตภัณฑ์อื่นๆ | 478.97 | 458.98 | 230.07 | 245.33 | -4.17 | 6.63 | 39.40 |
| รวม | 1,215.21 | 1,164.00 | 598.66 | 622.59 | -4.21 | 4.00 | 100.00 |

ที่มา: ศูนย์สารสนเทศและการสื่อสาร สำนักงานปลัดกระทรวงพาณิชย์

ประมวลผลโดยสถาบันพลาสติก

*ปี 2560 ประมาณการเดือนมิถุนายน-ธันวาคม

ตาราง 8 มูลค่าการส่งออกไม้ ผลิตภัณฑ์จากไม้ เครื่องเรือนไม้และชิ้นส่วนของไทยในปี 2559 และ 2560

หน่วย: ล้านดอลลาร์สหรัฐ

| ประเภท | 2559 | 2560* | ม.ค.-มิ.ย. | | % เปลี่ยนแปลง | | สัดส่วน (%) ม.ค.-มิ.ย.60 |
|--------------------------------------|----------|----------|------------|----------|---------------|----------|-----------------------------|
| | | | 2559 | 2560 | ทั้งปี | ครึ่งปี | |
| ไม้แปรรูปและผลิตภัณฑ์ไม้แผ่น | 1,984.80 | 2,157.83 | 912.11 | 1,122.17 | 8.72 | 23.03 | 83.71 |
| - ไม้แปรรูป | 1,156.70 | 1,278.68 | 516.51 | 669.83 | 10.55 | 29.68 | |
| - ไม้ยางพาราแปรรูป | 1,143.90 | 1,224.71 | 513.10 | 2.90 | 7.06 | -99.43 | |
| - ไม้แปรรูปอื่นๆ | 12.80 | 53.97 | 3.41 | 666.93 | 321.61 | 19435.81 | |
| - ไม้แผ่น | 828.10 | 879.15 | 395.59 | 452.34 | 6.16 | 14.34 | |
| - ไม้อัด ไม้วีเนียร์ และไม้แผ่นอื่นๆ | 17.56 | 19.39 | 8.93 | 10.15 | 10.42 | 13.70 | |
| - แผ่นขึ้นไม้อัดและแผ่นใยไม้อัด | 810.54 | 859.76 | 386.66 | 442.18 | 6.07 | 14.36 | |
| เครื่องเรือนไม้และชิ้นส่วน | 402.30 | 330.50 | 195.64 | 147.30 | -17.85 | -24.71 | 10.99 |
| อุปกรณ์ก่อสร้างไม้ | 54.73 | 49.02 | 27.16 | 23.08 | -10.44 | -15.03 | 2.29 |
| ผลิตภัณฑ์ไม้ | 141.92 | 111.30 | 67.49 | 47.99 | -21.58 | -28.89 | 3.58 |
| รวม | 2,583.75 | 2,648.64 | 1,202.40 | 1,340.54 | 2.51 | 11.49 | 100.00 |

ที่มา: ศูนย์สารสนเทศและการสื่อสาร สำนักงานปลัดกระทรวงพาณิชย์

ประมวลผลโดยสถาบันพลาสติก

*ปี 2560 ประมาณการเดือนมิถุนายน-ธันวาคม

ตาราง 9 มูลค่าการนำเข้าไม้ ผลิตภัณฑ์จากไม้ เครื่องเรือนไม้และชิ้นส่วนของไทยในปี 2559 และ 2560

หน่วย: ล้านดอลลาร์สหรัฐ

| ประเภท | 2559 | 2560* | ม.ค.-มิ.ย. | | % เปลี่ยนแปลง | | สัดส่วน (%) ม.ค.-มิ.ย.60 |
|--------------------------------------|--------|--------|------------|--------|---------------|---------|-----------------------------|
| | | | 2559 | 2560 | ทั้งปี | ครึ่งปี | |
| ไม้แปรรูปและผลิตภัณฑ์ไม้แผ่น | 412.56 | 416.80 | 205.67 | 102.17 | 1.03 | -50.32 | 56.52 |
| - ไม้แปรรูป | 213.17 | 236.90 | 109.54 | 17.09 | 11.13 | -84.40 | |
| - ไม้ยางพาราแปรรูป | 0.43 | 0.14 | 0.21 | - | -66.51 | -100.00 | |
| - ไม้แปรรูปอื่นๆ | 212.74 | 236.76 | 109.34 | 17.09 | 11.29 | -84.37 | |
| - ไม้แผ่น | 199.39 | 179.90 | 96.12 | 85.08 | -9.78 | -11.49 | |
| - ไม้อัด ไม้วีเนียร์ และไม้แผ่นอื่นๆ | 177.92 | 161.68 | 84.92 | 76.78 | -9.13 | -9.59 | |
| - แผ่นขึ้นไม้อัดและแผ่นใยไม้อัด | 21.47 | 18.22 | 11.20 | 8.30 | -15.15 | -25.93 | |
| เครื่องเรือนไม้และชิ้นส่วน | 116.32 | 102.92 | 56.19 | 48.11 | -11.52 | -14.39 | 26.61 |
| อุปกรณ์ก่อสร้างไม้ | 21.33 | 24.97 | 10.02 | 13.40 | 17.07 | 33.72 | 7.41 |
| ผลิตภัณฑ์ไม้ | 43.21 | 37.17 | 20.02 | 17.09 | -13.98 | -14.65 | 9.46 |
| รวม | 593.42 | 581.86 | 291.90 | 180.76 | -1.95 | -38.07 | 100.00 |

ที่มา: ศูนย์สารสนเทศและการสื่อสาร สำนักงานปลัดกระทรวงพาณิชย์

ประมวลผลโดยสถาบันพลาสติก

*ปี 2560 ประมาณการเดือนมิถุนายน-ธันวาคม